



Сумський державний університет  
Медичний інститут  
Кафедра громадського здоров'я

**Сутність, принципи й роль та становлення соціального страхування. Державне регулювання соціального страхування. Моделі соціального та медичного страхування**

Ст. викладач  
Сміянова О.І.

**Загальнообов'язкове державне соціальне страхування – це система гарантій, які надаються з метою впровадження соціального захисту громадян за рахунок державних страхових коштів. Такий захист, зокрема, передбачає організацію матеріального забезпечення громадян у разі хвороби, втрати працездатності (повної, часткової або тимчасової), втрати годувальника, безробіття, у старості, народження дитини, необхідності догляду за малолітньою дитиною, хворими членами сім'ї, у випадках смерті громадянина та ін.**

У Конституції України (ст. 46) зазначено:  
"Громадяни мають право на соціальний захист, що  
включає право на забезпечення їх у разі повної,  
часткової або тимчасової втрати працездатності,  
втрати годувальника, безробіття з незалежних від  
них обставин, а також у старості та в інших  
випадках, передбачених Законом". З метою  
забезпечення таких прав в Україні створена  
система загальнообов'язкового державного  
соціального страхування.

Організація чинної системи соціального страхування в Україні регламентується **«Основами законодавства України про загальнообов'язкове державне соціальне страхування»**, які відповідно до Конституції України визначають принципи та загальні правові, фінансові та організаційні засади загальнообов'язкового державного соціального страхування громадян в Україні.

**Метою** соціального страхування є забезпечення рівноважного функціонування суспільства без струсів і потрясінь, досягнення в суспільстві злагоди, стабільності та соціальної цілісності, самодостатнього рівня життєдіяльності людей, надання кожному можливості вільно розвиватися, реалізовувати свої здібності, одержувати дохід, поліпшувати добробут.

**З метою фінансового забезпечення соціального захисту населення створено цільові державні страхові фонди, на які покладаються задачі надання матеріальної допомоги громадянам.**



**Завданням** політики соціального страхування є поліпшення життя людей шляхом підвищення життєвого і якісного рівня, утвердження соціальної справедливості і забезпечення найбільшої реалізації можливостей особи бути здоровим, освіченим і соціально активним громадянином держави.

**Предметом** соціального страхування є основні соціальні ризики, які загрожують відтворенню населення. Об'єкт соціального страхування — майнові інтереси громадян, пов'язані з компенсацією втрати трудового доходу або оплатою видатків, які раптово виникли внаслідок настання соціальних ризиків.



**Об'єктом** соціального страхування є майнові інтереси громадян, пов'язані з компенсацією втрати трудового доходу або оплатою видатків, які раптово виникли внаслідок настання соціальних ризиків.

Сутність страхового захисту полягає у нагромадженні і витрачанні грошових та інших ресурсів для здійснення заходів з попередження, подолання або зменшення негативного впливу ризиків і відшкодування пов'язаних із ними витрат.



**Як соціально-економічна категорія, соціальне страхування — це система відносин з розподілу і перерозподілу національного доходу, які полягають у формуванні зі страхових внесків, що сплачують працюючі громадяни та роботодавці, державних дотацій спеціальних страхових фондів, кошти яких використовують для утримання осіб, які не беруть участі у суспільній праці.**

**Страхування** — це вид цивільно-правових відносин, щодо захисту майнових інтересів громадян та юридичних осіб у разі настання певних подій (страхових випадків), визначених договором страхування або чинним законодавством, за рахунок фондів, що формуються шляхом сплати громадянами та юридичними особами страхових платежів (страхових внесків) та доходів від розміщення коштів цих фондів.

**Чітко виділяються дві форми страхування:**

**- добровільне страхування;**

**- обов'язкове страхування (в Україні ця форма є державною).**

## Етапи формування системи соціального страхування в Україні

I етап – 1990-1998 рр.: створено Пенсійний фонд України.

У 1991 р. вперше виплачено пенсії із фонду, а не з державного бюджету. 1992 р. поклав початок реформування тарифної пенсійної системи (зниження тарифу до 37% від фонду оплати праці).

У 1995 р. закріплено обов'язковість реєстрації платників страхових внесків в органах Пенсійного фонду.

1998 р. – затверджено "Основні напрями реформування пенсійного забезпечення в Україні", зокрема запровадження виплати пенсій через установи банків за згодою пенсіонерів. У цьому ж році прийнятий закон "Основи законодавства України про загальнообов'язкове державне соціальне страхування", яким закладено основи для розробки законопроектів з окремих видів соціального страхування.

## Етапи формування системи соціального страхування в Україні

1998 р. – затверджено "Основні напрями реформування пенсійного забезпечення в Україні", зокрема запровадження виплати пенсій через установи банків за згодою пенсіонерів. У цьому ж році прийнятий закон "Основи законодавства України про загальнообов'язкове державне соціальне страхування", яким закладено основи для розробки законопроектів з окремих видів соціального страхування.

## Етапи формування системи соціального страхування в Україні

II етап – 1999-2000 рр.: початок переходу на персоніфікований облік у системі обов'язкового державного пенсійного страхування (на основі пілотного проекту, проведеного у Львівській області); створення правових засад становлення системи соціального страхування в Україні, обґрунтованих вимогами Європейського кодексу соціального забезпечення (1964 р.) та рекомендаціями Міжнародної організації праці (1944 р.).



## Етапи формування системи соціального страхування в Україні

Прийнято такі нормативно-правові документи:

- Закон України "Про загальнообов'язкове державне соціальне страхування від нещасного випадку на виробництві та професійного захворювання, які спричинили втрату працездатності";
- Закон України "Про загальнообов'язкове державне соціальне страхування у разі безробіття";
- Закон України "Про загальнообов'язкове державне соціальне страхування у зв'язку з тимчасовою втратою працездатності та втратами, зумовленими народженням та похованням".

## Етапи формування системи соціального страхування в Україні

III етап – 2001 р.: впроваджено загальнообов'язкове державне соціальне страхування:

- у разі безробіття;
- у зв'язку з тимчасовою втратою працездатності та витратами, зумовленими народженням і похованням;
- від нещасного випадку на виробництві та професійних захворювань, які спричинили втрату працездатності.

## Етапи формування системи соціального страхування в Україні

Прийнято такі нормативно-правові акти:

- Послання Президента України до Верховної Ради і Кабінету міністрів України "Про основні напрями реформування системи пенсійного забезпечення населення України";
- Закон України "Про загальнообов'язкове державне пенсійне страхування";
- Закон України "Про недержавне пенсійне забезпечення".

## Етапи формування системи соціального страхування в Україні

IV етап – 2002-2010 рр.: здійснено перехід на призначення й оформлення пенсій у Пенсійному фонді України; удосконалено законодавство щодо загальнообов'язкового державного соціального страхування; розроблено засади для впровадження недержавного пенсійного та медичного соціального страхування.

## Етапи формування системи соціального страхування в Україні

V етап розпочався у 2010 р. та триває дотепер. Законом України "Про збір та облік єдиного внеску на загальнообов'язкове державне соціальне страхування" запроваджено єдиний внесок на загальнообов'язкове державне соціальне страхування, який замінив низку окремих внесків до кожного фонду соціального страхування відповідно.

## Етапи формування системи соціального страхування в Україні

Цей етап також характеризується реформуванням пенсійної системи згідно з затвердженим Законом України "Про заходи щодо законодавчого забезпечення реформування пенсійної системи", продовжено пенсійний вік для жінок з 55-ти до 60-ти років та обмежено максимальний розмір пенсії.

Згідно з Законом України "Про запобігання фінансової катастрофи та створення передумов для економічного зростання в Україні" здійснено перегляд пропорцій розподілу єдиного внеску на загальнообов'язкове державне соціальне страхування із врахуванням економічних умов сьогодення.

**Залежно від страхового випадку розрізняють такі види загальнообов'язкового соціального страхування:**

**– пенсійне страхування**

**;- страхування у зв'язку з тимчасовою втратою працездатності та витратами, зумовленими народженням та похованням;**

**– медичне страхування;**

**– страхування від нещасного випадку на виробництві та професійного захворювання, які спричинили втрату працездатності;**

**– страхування на випадок безробіття;- інші види страхування.**

Загальнообов'язкове державне соціальне  
страхування

Пенсійне  
страхування

Страхування  
у зв'язку  
з тимчасовою  
втратою  
працездатності

Медичне  
страхування

Страхування  
від  
нещасного  
випадку на  
виробництві

Страхування  
на випадок  
безробіття

Інші види  
страхування



До суб'єктів загальнодержавного соціального страхування належать:

1) застраховані особи;

2) страхувальники;

3) страховики.



# Структура загальнообов'язкового державного страхування



**Застрахованою** є фізична особа, на користь якої здійснюється державне соціальне страхування. В окремих випадках до застрахованих належать члени сімей громадян, а також інші особи.

Загальнообов'язковому державному соціальному страхуванню підлягають особи, які працюють на умовах трудового договору (контракту), та громадяни, що забезпечують себе роботою самостійно. Громадяни України, які працюють за межами України, мають право на забезпечення державного соціального страхування за умови сплати передбачених страхових внесків. Представниками застрахованих осіб можуть бути профспілки або інші уповноважені працівниками органи.

**Страхувальниками є роботодавці та інші особи, які сплачують страхові внески на загальнообов'язкове державне пенсійне страхування.**

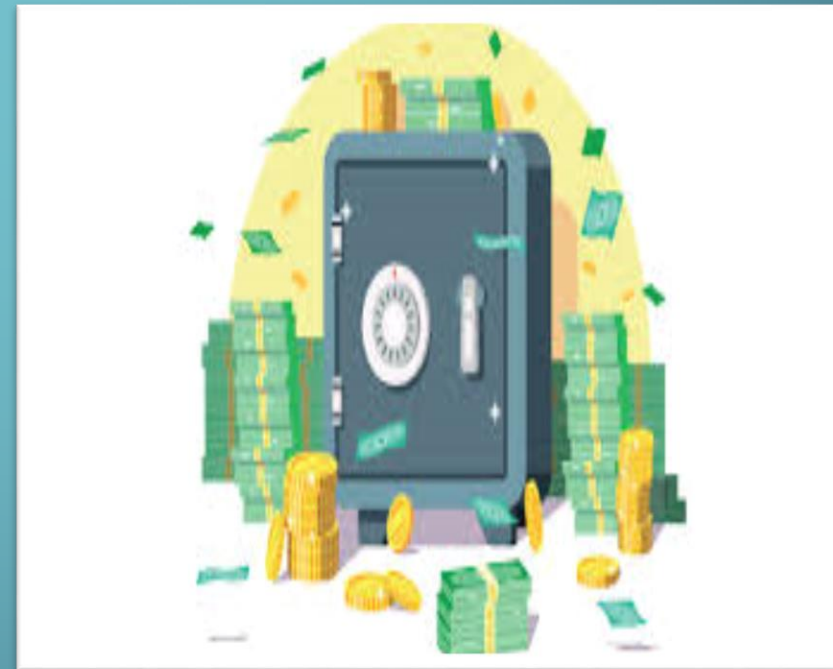
**Це, зокрема, самозайняті (адвокати, підприємці тощо), громадяни, які проживають за межами України і сплачують внески та ін. Страхувальники зобов'язані сплачувати обов'язкові страхові внески.**

**Страховики** – це цільові державні фонди, фінансування державних соціальних програм. Об'єктом загальнообов'язкового державного соціального страхування є страховий випадок, із настанням якого застрахована особа отримує право на одержання матеріального забезпечення та соціальні послуги.

Для забезпечення певних видів соціального страхування створюються відповідні державні фонди.

Страхові фонди – установи, що здійснюють мобілізацію страхових внесків та забезпечують фінансування передбачених виплат застрахованим особам. Усі застраховані громадяни є членами відповідних страхових фондів залежно від виду соціального страхування. Державні страхові фонди належать до некомерційних самоврядних організацій.

Цільові страхові державні фонди не можуть займатися іншою діяльністю, крім тієї, для якої їх створено. Таким фондам забороняється також використовувати свої кошти на цілі, не пов'язані з виконанням їх функцій.





Кошти цільових страхових державних фондів не входять до складу Державного бюджету України. Ці фонди мають самостійні бюджети. Управління страховими фондами здійснюється на паритетній основі представниками держави та суб'єктів соціального страхування (страхувальників і страховиків).

Для забезпечення стабільної діяльності фондів створюються резерви страхових коштів. Фонди зобов'язані публікувати в засобах масової інформації свої бюджети.

**З метою забезпечення загальнообов'язкового соціального страхування в Україні створено такі державні фонди:**

**1) Пенсійний фонд України (ПФУ);**

**2) Фонд загальнообов'язкового державного соціального страхування України на випадок безробіття (ФЗДССБ);**

**3) Фонд соціального страхування з тимчасової втрати працездатності соціального страхування від нещасних випадків на виробництві та професійних захворювань України (ФСС).**

**Фінансові ресурси цільових фондів державного соціального страхування мають забезпечити:**

**1) надання громадянам матеріального забезпечення та соціальних послуг, передбачених законодавством України;**

**2) фінансування заходів, спрямованих на профілактику страхових випадків;**

**3) створення резерву коштів для забезпечення витрат застрахованим особам;**

**4) покриття витрат страховика, пов'язаних із виконанням загальнообов'язкового соціального страхування.**

## Пенсійне страхування:

### 1) виплата пенсій:

– за віком;

– по інвалідності внаслідок загального захворювання (зокрема й каліцтва, не пов'язаного з роботою, інвалідності з дитинства);

– у зв'язку з втратою годувальника.

### 2) допомога на поховання пенсіонерів



**У зв'язку з тимчасовою втратою працездатності та витратами, зумовленими похованням:**

- допомога по тимчасовій непрацездатності (також догляд за хворою дитиною та членом сім'ї);**
- допомога по вагітності та пологах;**
- допомога на поховання;**
- фінансування санаторно-курортного лікування та оздоровлення (застрахованих осіб і членів їхніх сімей).**

**Загальнообов'язкове державне соціальне страхування від нещасного випадку на виробництві та професійного захворювання включає допомогу:**

- у зв'язку з тимчасовою непрацездатністю до відновлення працездатності або встановлення інвалідності;**
- одноразову допомогу в разі стійкої втрати професійної працездатності або смерті потерпілого;**
- щомісячну страхову виплату в разі часткової чи повної втрати працездатності, що компенсує відповідну частину втраченого заробітку потерпілого;**
- страхову виплату потерпілому у розмірі його середньомісячного заробітку при тимчасовому переведенні його на легшу нижчеоплачувану роботу;**
- щомісячну страхову виплату особам, які мають на неї право в разі смерті потерпілого;**
- відшкодування вартості ритуальних послуг, пов'язаних з похованням померлого.**

## Страхування від безробіття забезпечує фінансування таких витрат:

- – допомоги із безробіття;
- – виплат, пов'язаних з підготовкою та перепідготовкою безробітних;
- – надання допомоги безробітному та членам його сім'ї;
- – дотацій роботодавцям для створення робочих місць;
- – допомоги на поховання безробітного.



Основними джерелами доходів фондів соціального страхування є обов'язкові внески роботодавців та застрахованих осіб, асигнування та інші кошти. Розміри внесків до фондів визначають, ґрунтуючись на необхідності забезпечити достатній рівень фінансування соціальних програм, що реалізуються державою. Порядок створення страхових фондів регламентується законодавством України. Виплати застрахованим особам здійснюються з періоду настання страхових випадків.





# Доходи фондів



## Системою соціального страхування в Україні охоплено:

- близько 14,7 млн. громадян похилого віку (із них 2 млн. інвалідів);

- 115 тис. дітей-інвалідів;

- 3 млн. тих, що постраждали внаслідок аварії на ЧАЕС;

- 3 млн. службовців різних категорій (значною мірою і члени їхніх сімей) – це категорії осіб, що користуються пільгами: працівники правоохоронних, митних, податкових органів, депутати різних рівнів, військовослужбовці тощо.

Такі види соціального захисту, як допомога малозабезпеченим сім'ям, інвалідам з дитинства, сім'ям з неповнолітніми дітьми, не пов'язані з трудовою діяльністю, не є страховими за природою і забезпечуються, як правило, через систему державної соціальної допомоги та інші державні соціальні програми.

**ДЯКУЮ ЗА УВАГУ!**

